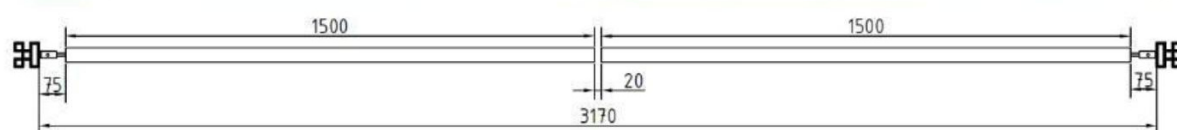


### Instructions de montage porte WPC

Vous trouverez ci-dessous un aperçu des différentes variantes. Les différentes portes se distinguent par leurs dimensions extérieures et le nombre de planches. La description concerne le portail, la porte et le portillon à 1 vantail. Vous trouverez des informations complémentaires pour la variante à 2 vantaux à partir de la page 8.

#### **Porte à double battant**

- Dimensions extérieures par vantail : 1850mmx1500mm (hauteurxlargeur), 12 planches par vantail
- Dimensions intérieures des poteaux : 3170mm

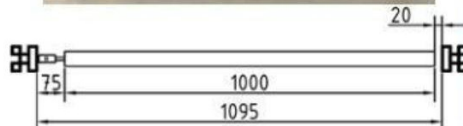
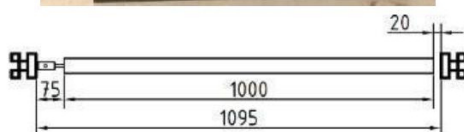


**La porte peut également être utilisée en version à un seul vantail.**



### Porte/portail à un vantail

- Dimensions extérieures de la porte : 1850mmx1000mm (hauteurxlargeur), 12 planches
- Dimensions extérieures du portail : 950mmx1000mm (hauteurxlargeur), 6 planches
- Dimension intérieure libre des poteaux : 1095mm



Vous trouverez ci-dessous un aperçu des éléments nécessaires à la fabrication d'une porte en WPC. Les différentes portes se distinguent par leurs dimensions extérieures et le nombre de planches.



5x vis à tête bombée M6 1x  
tôle d'angle  
1x vis à œil M8  
1x vis à six pans M8 avec rondelle



7x vis à tête bombée M6 1x  
tôle d'angle  
1x tôle de butée  
1x vis à six pans M8 avec rondelle



1x serrure à cadre brut  
avec matériel de fixation  
1x cylindre de fermeture  
avec  
clés avec matériel de  
fixation  
1x garniture de poignée

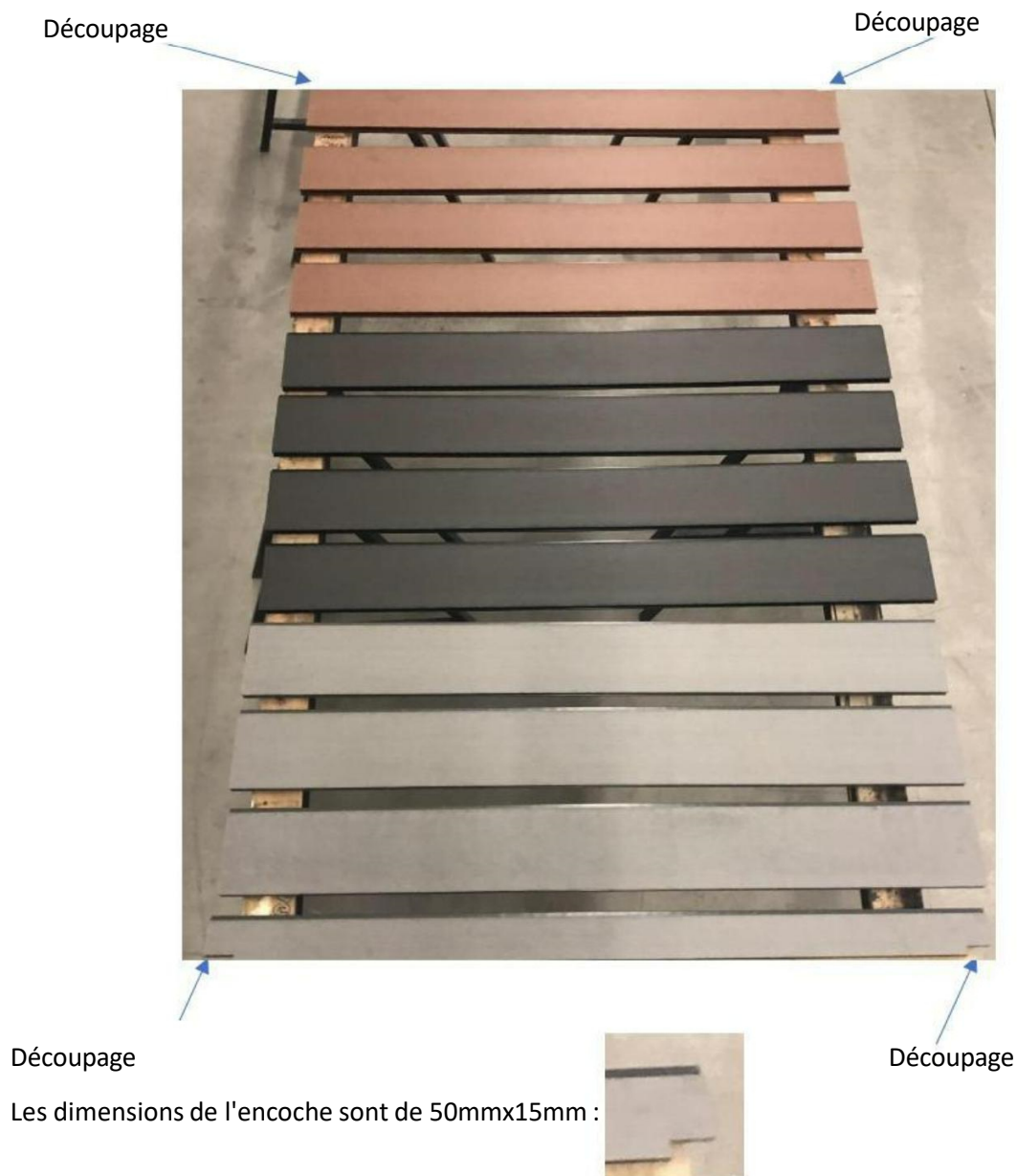


5x vis à tête bombée M6 1x  
tôle d'angle  
1x vis à six pans M8 avec rondelle



5x vis à tête bombée M6  
1x tôle d'angle  
1x vis à œil M8  
1x vis à six pans M8 avec rondelle

La disposition des planches pour la porte à deux battants et le portillon se présente comme ci-dessous et se compose de 12 planches (coupées à 1400mm). Pour le portail, 6 planches sont nécessaires (coupées à la dimension 900mm). Pour la porte, il faut également 12 planches (coupées à la dimension 900mm). La planche inférieure doit être coupée à une largeur de 80mm. Les coins des planches supérieures et inférieures doivent être encochés selon les indications.

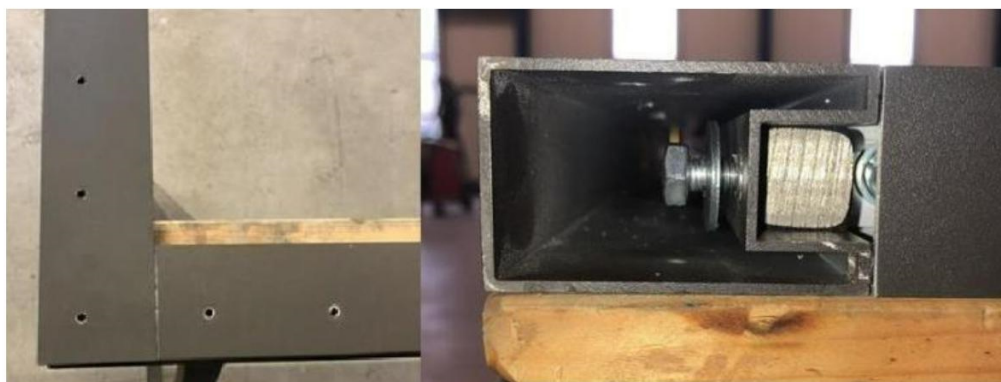


Le montage de l'élément de porte se déroule selon les étapes suivantes. Les profilés du cadre en bas, à gauche et à droite doivent être posés sur une surface plane. Au mieux, il faudrait utiliser des chevalets de montage pour fixer les deux coins inférieurs du cadre à l'aide de serre-joints. La première étape consiste à monter la serrure du cadre tubulaire avec le cylindre de fermeture dans le profilé du cadre à gauche. Le cylindre de fermeture doit être préparé comme indiqué ci-dessous.





Une fois que la serrure du cadre tubulaire a été insérée dans le profilé du cadre à gauche et fixée à l'aide des vis en haut et en bas, le cylindre de fermeture (attention à la position de la clé) peut être monté dans le profilé du cadre à gauche. Lors de la dernière étape du montage de l'unité de fermeture, il faut encore installer la garniture de poignée. Le montage de l'unité de fermeture est maintenant terminé. On continue avec le prémontage du cadre (profilé à gauche et en bas).



Des raccords d'angle sont prémontés des deux côtés du profilé inférieur. Le raccord d'angle doit être inséré dans la rainure du profilé à gauche comme indiqué. Le coin inférieur gauche peut être entièrement vissé à l'aide de la vis à six pans M8. La vis doit d'abord être serrée à la main afin que l'angle et la précision dimensionnelle puissent être ajustés ultérieurement. Procéder de la même manière avec le coin en bas à droite.



Après avoir prémonté les coins en bas à gauche et à droite, il convient de vérifier la précision des dimensions. Ensuite, les planches WPC sont encastrées étape par étape dans le profilé du cadre. Il faut faire attention à la direction des encoches des planches supérieures et inférieures.



Lorsque les planches sont entièrement encastrées, il convient de mesurer une nouvelle fois le cadre en diagonale. Le profilé peut maintenant être monté en haut et les raccords d'angle peuvent être serrés.



Pour finir, il faut encore monter les tôles d'angle.



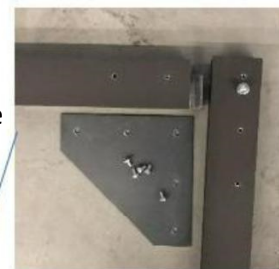
Pour la porte et le portail à un vantail, une gâche doit être percée par le client sur un montant de porte (un carottage et un taraudage appropriés sont nécessaires).

Vous trouverez ci-dessous un aperçu des composants nécessaires pour le deuxième vantail d'une porte WPC à deux vantaux.





5x vis à tête bombée M6 1x  
tôle d'angle  
1x vis à six pans M8 avec rondelle



5x vis à tête bombée M6 1x  
tôle d'angle  
1x vis à œil M12  
1x vis à six pans M8 avec  
rondelle



6x M6-  
Vis à tête bombée  
1x gâche



5x vis à tête bombée M6  
1x tôle d'angle 1x vis à  
œil M12  
1x vis à six pans M8 avec  
rondelle



5x vis à tête bombée M6 1x  
tôle d'angle  
1x vis à six pans M8 avec  
rondelle  
1x ensemble de verrous de sol

Le montage des planches ainsi que celui des assemblages d'angle se déroule de la même manière que pour le premier vantail de la double porte.

Les vis à œillet peuvent être prémontées sur les deux vantaux, la profondeur de vissage nécessaire devant être réglée à l'état accroché.

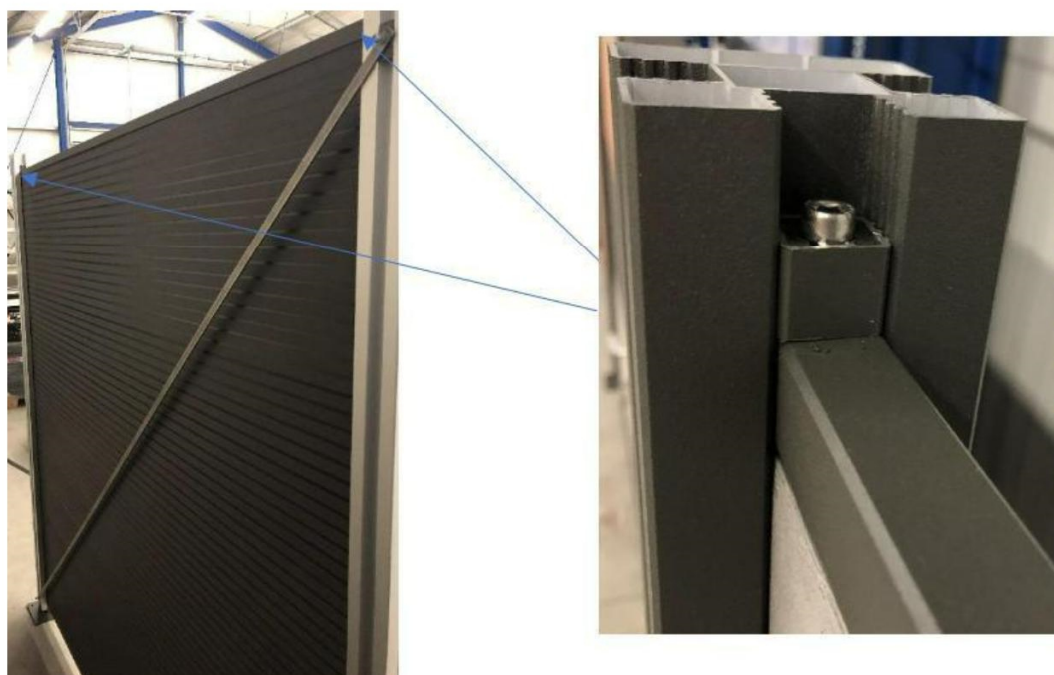
Les poteaux de clôture fournis doivent être amenés à une dimension intérieure de 3170 mm. Il est possible de sceller les poteaux dans du béton ou de les cheviller. Pour plus d'informations, veuillez consulter les instructions de montage des panneaux de clôture.



Les poteaux de porte utilisés dans l'exemple de montage présenté ci-dessous sont la variante à cheviller. Les éléments de porte doivent être montés au niveau des bords supérieurs des planches des panneaux de clôture. Avant de pouvoir accrocher les portails, les panneaux de clôture voisins doivent encore être renforcés.

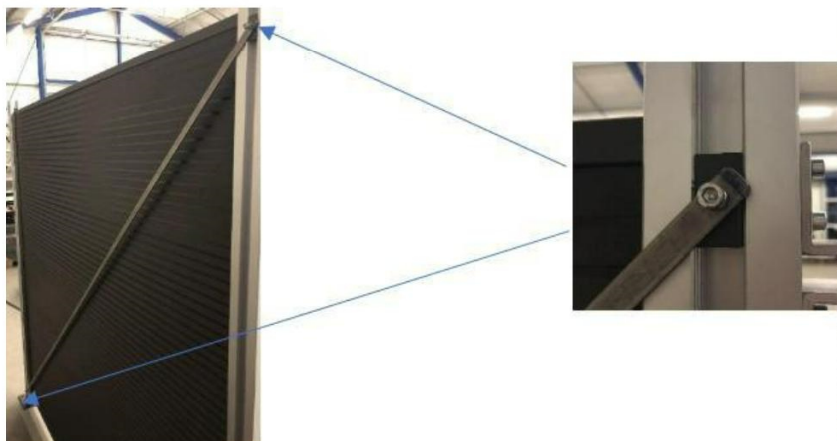


En outre, les poteaux du portail et de la clôture doivent être renforcés par un assemblage longitudinal.



Des raccords diagonaux doivent être placés de haut en bas entre le poteau de portail et les poteaux de clôture voisins. Il s'agit d'un profilé avec des coulisseaux prémontés qui peuvent être enserrés dans les rainures du poteau de portail et du poteau de clôture. Les entretoises longitudinales et transversales sont nécessaires pour toutes les variantes. Le montage des raidisseurs diagonaux est présenté en détail dans une vidéo d'instructions sur [woodstore24.fr](http://woodstore24.fr).

Des raccords diagonaux doivent être placés de haut en bas entre le poteau de portail et les poteaux de clôture voisins. Il s'agit d'un profilé avec des coulisseaux prémontés qui peuvent être ensermés dans les rainures du poteau de portail et du poteau de clôture. Les entretoises longitudinales et transversales sont nécessaires pour toutes les variantes. Le montage des raidisseurs diagonaux est présenté en détail dans une vidéo d'instructions sur woodstore24.fr.



Les charnières, la tôle de butée, la gâche sur le deuxième vantail de la porte doivent être montées par le client. Pour cela, il faut tarauder ou des vis autotaraudeuses peuvent également être utilisées. Les équerres de charnière doivent être fixées consciencieusement. Nous recommandons à cet effet

- trou D=5, filetage M6
- **Ou :** Écrous rétractables M6
- **Ou :** Rivets pop
- **Ou :** vis autotaraudeuses
- **Ou :** cheville 8mm/vis 6mm vis (pour la fixation à la maçonnerie)

Ce sont des recommandations de notre part. L'installateur doit prendre cette décision sur place.

